

Mestarivinkkejä

Katon pinta-alan laskeminen

Kun katon pinta-ala/vedenpoistoala laske-
taan, on normaalisti helpointa mitata talon
pituus (A). Välimatkaa räystäältä harjalle (B)
voi olla vaikeampi mitata, mutta se voidaan
tehdä seuraavalla tavalla: Mittaa yhden alim-
man kattotiilen tai -levyn näkyvän osan
pituus. Laske tämän jälkeen, kuinka monta
kattotiiltä tai -levyä katossa on räystäältä
harjalle. Kerro saamasi määrä kattotiilen tai
-levyn pituudella. Näin saat B-mitan, jota
tarvitset katon vedenpoistoalan laskemiseen
– ilman, että sinun täytyy nousta katolle.

Laskevat räystäskourut

Jos haluat räystäskouruusi kaadon, voit aset-
taa kourukoukkuusi vierekkäin ja piirtää kaa-
don niihin tussilla. Asennettaessa enemmän
kuin yksi alastulo, jaetaan kaato siten, että
molempiin alastuloihin tulee yhtä paljon kaa-
toa. On hyvä idea numeroida kourukoukut
kohdassa, mikä ei tule näkymään jälkeen-
päin. Siten voit olla varma siitä, että asennat
koukut oikein ensimmäisellä kerralla.

Räystäskourun ja syöksyputken lyhennys

Muovikourut lyhennetään rautasahalla taika
hienohampaisella sahalla. Sinkityt kourut
täytyy lyhentää rautasahalla. Älä koskaan
käytä kulmahiomakonetta tai pyörösahaa.
Jos mahdollista, käytä lyhennettyjä päitä
saumoissa, jotta voit käyttää kohtisuorat
päädyt päätykappaleiden kohdalla. Kouruja
leikatessa voidaan irrallista jatko-osaa käyt-
tää sapluunana sahausta varten.

Sadevesijärjestelmäliiman säilytys

Jos liima on kylmää, voi sen ulospuristami-
nen putkilosta/patruunasta olla vaikeaa.
Säilytä siksi liimaa sisätiloissa ennen käyt-
töä. Jos et ole käyttänyt liimaa loppuun,
voit laittaa ruuvien putkilon suukappalee-
seen, jotta liima ei kuivuisi.

Liimattavien pintojen puhdistus

**Metalliset sadevesijärjestelmät (Teräs
Plus, Sinkki ja Nordic Steel):** Liimattavat
pinnat pyyhitään/puhdistetaan Plastmo Wi-
pesin -kosteuspyyhkeiden avulla, jotta
aikaansaataisiin tarpeeksi hyvä liiman
kiinnittyvyys.

Muoviset sadevesijärjestelmät:

Liimattavat pinnat pyyhitään kuivalla liinalla.

Päätykappaleiden asennus

Räystäskourun on annettava hieman perik-
si, kun se napsautetaan muovikannattimiin/
kourukoukkuihin. Räystäskouru on joustava
ilman päätykappaleita. Tästä syystä
on usein helpompaa asentaa päätykappa-
leet vasta sen jälkeen, kun olet asentanut
räystäskourun muovikannattimiin/kouru-
koukkuihin.

Juoksutusosan asennus

Juoksutusosa kannattaa asentaa sen jäl-
keen, kun olet leikannut kouruun reiän. Mi-
käli myös tilasta on pulaa, kannattaa juok-
sutusosa asentaa ennen kourun asennusta
muovikannattimiin/kourukoukkuihin.

Leikkaa reikä alastuloa varten

Sen sijaan, että tekisit kaksi poikkiviiltoa
metalliseen räystäskouruun, voit vaihtoehto-
isesti leikata reiän peltisaksilla. Merkkää reiän
paikka tussilla. Pora tämän jälkeen reikä rä-
ystäskouruun päästäksesi leikkaamaan sak-
silla. Leikkaa merkattua linjaa pitkin.

Muoviset putkenkiinnitinsarjat tiiliseinään

Muovisia putkenkiinnitinsarjoja ei saa asen-
taa tiiliseinän saumakohtiin. Paras ja kestä-
vin lopputulos saadaan asentamalla suoraan
tiiliskiveen. Näin kiinnittimet tukevat oikealla
tavalla ja pitävät syöksyputken pai-
koillaan. Noudata putkenkiinnitinsarjan pakkauksessa
mukana tulevia asennusohjeita, jotta putken
laajenemisliike mahdollistuisi.

Plastmon sadevesijärjestelmät ovat huolto-
vapaita, mutta ajan myötä ne voivat likaantua
sään vaikutuksesta. Likaantuminen nä-
kyy erityisesti vaaleissa, muovisissa
sadevesijärjestelmissä. Muovisten sadeve-
sijärjestelmien ulkopuoliseen puhtaana-
pitoon suosittelemme vettä ja saippuaa,
sekä pehmeää harjaa tai pesusientä.

Maalaus

Jos sinulla on muovinen sadevesijärjes-
telmä, jonka haluat sulautuvan niin hyvin ym-
päristöönsä kuin mahdollista, voi
räystäslaudan maalata samanväriseksi kuin
räystäskourun. Alla on lueteltuna ne väri-
koodit, jotka antavat lähimmäksi räystä-
skourun väriä tulevan tuloksen. Ilmoitathan vä-
rikoodin jälleenmyyjällesi, jotta hän voi
sekoittaa maalin oikein:

Musta:	NCS 8502-B
Valkoinen:	NCS 0502-Y
Harmaa:	NCS 3500
Grafiitinharmaa:	NCS 7502-B
Ruskea:	NCS 8010-Y70R

Huom!

Teräs Plus- tai sinkkinen sadevesijär-
jestelmä yhdessä aluskatteen tai -huovan
kanssa, ilman päällikatetta (kattotiilet,
päällihuopa, tms.) on huono yhdistelmä.
Alushuovan altistuminen auringon UV-sätei-
lylle aiheuttaa siinä hajoamisprosessin, jon-
ka aiheuttamana hapettuminen puolestaan
kuluttaa Terä Plus- ja Sinkki Arkkitehti-sade-
vesijärjestelmiä. Käytettäessä päällihuopaa
tai muuta katetta, joka on tarkoitettu auringon-
valolle, ei riskiä kourun hapettumisesta ole.

Myös Teräs Plus- järjestelmässä tai Sinkki
Arkkitehdissa voi muodostua korroosiota,
jos ne altistuvat lyijyn, kuparin tai painekyl-
lästetyn puun kautta tippuvaan veteen.
Tietyt puiset kattomateriaalit voivat myös
kehittää happoa. Ota yhteyttä meihin, jos
kattosi on tehty puumateriaalista.

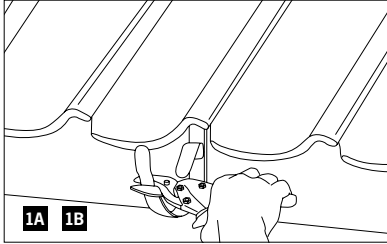
ASENNUSOHJEET: MUOVI, TERÄS PLUS JA SINKKI

Asennus – uusi sadevesijärjestelmä

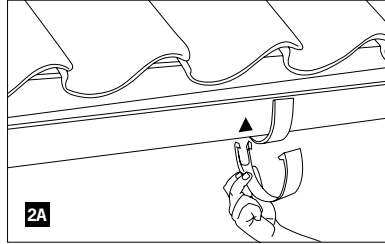
Tarvitset seuraavaa:

- Taittomitta
- Plastmon ruuvit muovikannattimien tai kourukoukkujen kiinnitykseen
- Narua
- Rautasaha tai hienohampainen saha
- Tussi
- Kuiva liina muovikourua varten, Plastmo Wipes metallikouruja varten
- Plastmon liima PVC:lle tai metallille
- Kourukoukun taivutin (vain kourukoukkuja varten)
- Ruuvimeisseli tai pora

Entuudestaan asennettujen sadevesijärjestelmien remontointi

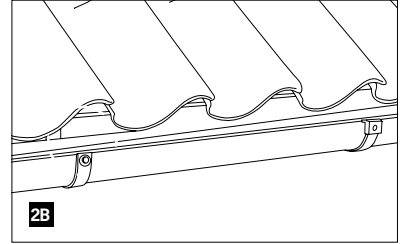


Pura aluksi vanhat kourut. Poista tämän jälkeen kourukoukut. Leikkaa peltikielet tasaisesti kourukoukkujen yläosien kohdalta. Mikäli on kyseessä Plastmon kourukoukut, ei leikkaus ole tarpeen.



Kourukoukun kuori

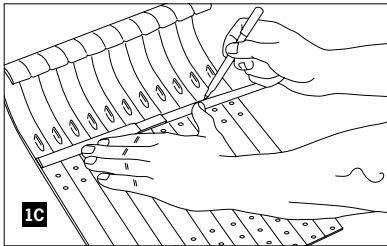
Tämän jälkeen kuori painetaan paikoilleen kourukoukun päälle.



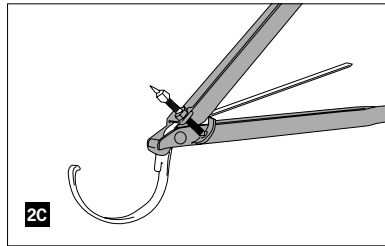
Muovinen kouruntulppa

Vaihtoehtoisesti voit käyttää kouruntulppaa, joka painetaan paikoilleen kourukoukun päähän.

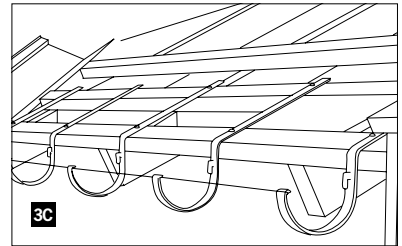
Uudet kourukoukut



Räystäskourut voidaan asentaa vaakatasoon taikka pienellä kaadolla syöksyputkia kohti (n. 2 mm/m). Kaato voidaan tehdä piirtämällä taitoskohdat hivenen vinoon (kts. kuva). Piirrä taitoskohta vähintään 10 mm kourukoukun yläreunasta lähtien. Numeroi kourukoukut.



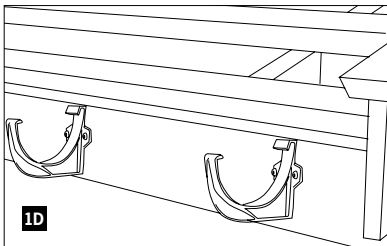
Taivuta kourukoukut Plastmon kourukoukun taivuttimella. Taivuta koukut kulmaan siten, että kourun etureuna on asennuksen jälkeen n. 2 mm takareunaa alempana.



Asenna kaksi ulommaista kourukoukkuja n. 150 mm:n päähän päätyräystäslaudoista. Kiristä naru kourukoukkujen etureunoihin. Jaa loput koukuista enintään 600 mm:n etäisyydelle toisistaan. Ota huomioon syöksyputken sijainti. Asenna kourukoukut käyttäen narua ohjenuorana ja kiinnitä ne Plastmon ruuveilla tai suurimmilla mahdollisilla sinkityillä nauloilla (nro. 34/40).

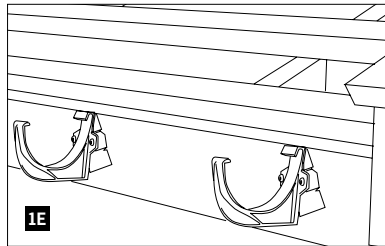
Uudet kannattimet

Muoviset tai metalliset kannattimet



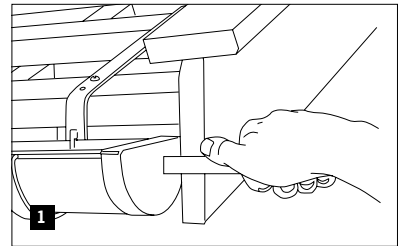
Asenna kaksi ulommaista kannattinta n. 150 mm:n päähän päätyräystäslaudoista. Asenna vaakasuoraan tai kaadolla (n. 2 mm/m) syöksyputkia kohti. Jaa loput kannattimista enintään 600 mm:n etäisyydelle toisistaan. Ota huomioon syöksyputken sijainti. Kiinnitä kannattimet Plastmon ruuveilla.

Muovikannattimet kulmapaloilla



Asenna kaksi ulommaista kulmapalaa n. 150 mm:n päähän päätyräystäslaudoista. Asenna vaakasuoraan tai kaadolla (n. 2 mm/m) syöksyputkia kohti. Kiristä naru kulmapalojen alapuolelle. Jaa loput kulmapaloista enintään 600 mm:n etäisyydelle toisistaan. Asenna tämän jälkeen muovikannattimet.

Kourun asennus

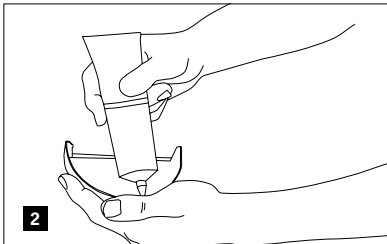


Muovi: Räystäskourua asennettaessa tulee päätykappaleen ja päätyräystään/päätyräystäspellin välimatkan olla n. 25 mm. Välimatkan tulee kuitenkin olla vain 5 mm lämpiminä päivinä, koska kouru laajenee korkeissa lämpötiloissa.

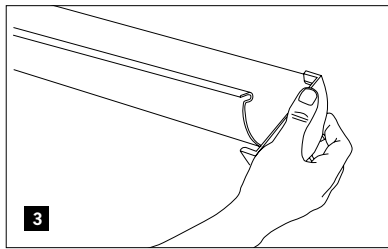
Metalli: Asennetaan säästä riippumatta siten, että päätykappaleen ja päätyräystään/päätyräystäspellin välillä on n. 5 mm:n välimatka.

ASENNUSOHJEET: MUOVI, TERÄS PLUS JA SINKKI

Päätykappale

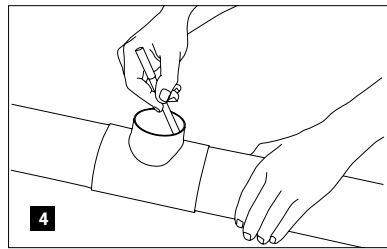


Päätykappale liimataan Plastmon PVC-liimalla (muoviset sadevesijärjestelmät) tai metalliliimalla (sinkityt sadevesijärjestelmät). Pursota liimaa n. 5 mm leveä raita. Asenna päätykappale välittömästi.



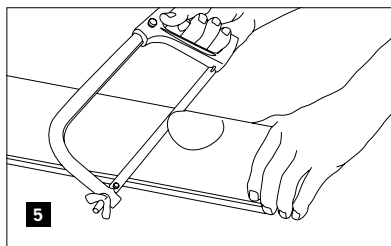
Kiinnitä päätykappale sadevesikourun takareunaan ja väännä se paikoilleen kourun etureunaan. Asenna päätykappale sen jälkeen, kun olet asentanut sadevesikourun.

Juoksutusosa



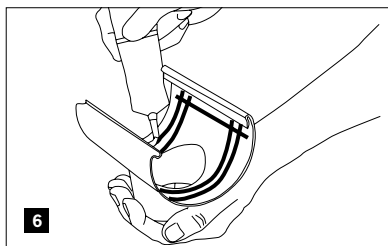
Muovi: Asenna juoksutusosa kiinni siihen kohtaan kourua, johon syöksytysputki tulee. Piirrä juoksutusosan reiän ympärysmitta tussilla kouruun.

Metalli: Aseta juoksutusosa löysästi räystäskourun päälle, jotta välttyisit naarmuttamasta kourua. Piirrä juoksutusosan reiän ympärysmitta tussilla kouruun.

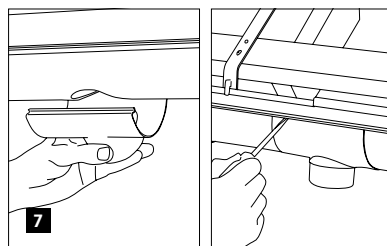


Muovi: Sahaa kaksi toisensa kohtaavaa, viistoa leikkauskohtaa hienohampaisella sahalla tai rautasahalla.

Metalli: Sahaa kaksi toisensa kohtaavaa, viistoa leikkauskohtaa rautasahalla. Älä käytä kulmahiomakonetta tms. kourujen ja syöksytysputkien sahaamiseen. Tasoita reunat viilalla.



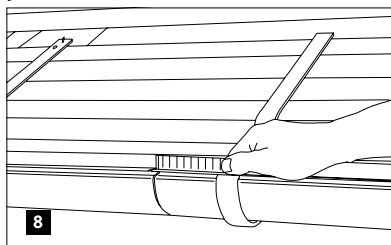
Pursota 5 mm:n levyinen liimaraita 15 mm:n etäisyydelle juoksutusosan molemmista reunoista. Pursota lisäksi kaksi liimaraitaa reiän molemmille puolille. Asenna juoksutusosa välittömästi.



Kiinnitä juoksutusosa välittömästi kourun takaosaan. Väännä juoksutusosa paikoilleen kourun etureunassa olevaan reunajäkisteeseen siten, että se lukittuu paikoilleen.

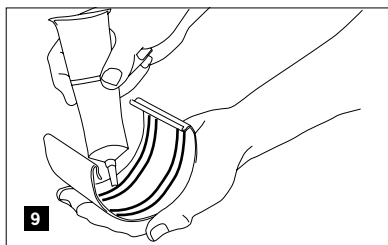
Metalli: Käytä esim. ruuvimeisseliä tms. painaaksesi juoksutusosan paikoilleen.

Jatko-osa

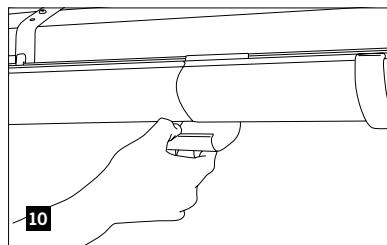


Muovi: Muovikourut supistuvat ja laajenevat lämpötilan vaihdellessa. Siksi kourujen pitää päästä vapaasti liikkumaan kannattimissa/koukuissa. Koukun ja jatko-osan välillä on oltava vähintään 90 mm vapaata tilaa.

Metalli: Tämä materiaali ei laajene samalla tavalla, kuin muovi. Voit siksi valita välimatkaksi 20 mm seuraavaan kannattimeen/kourukoukkuun.

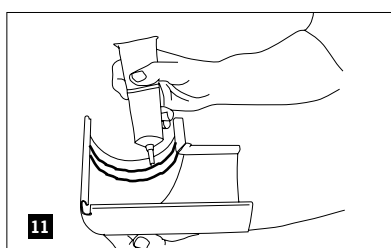


Kun kaksi kourua yhdistetään, työnnetään ne yhteen niin, että päät tulevat tiiviisti vastakkain. Pursota jatko-osan sisäpinnalle neljä 5 mm:n levyistä liimaraitaa. Reunimmat liimaraidat pursotetaan n. 15 mm:n etäisyydelle jatko-osan reunasta. Asenna välittömästi.



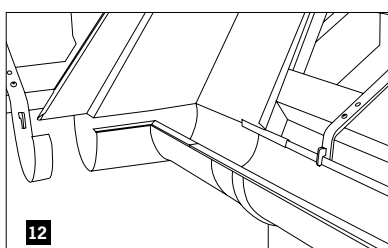
Kiinnitä jatko-osa kourun takaosaan. Huolehdi siitä, että jatko-osa on kiinni molempien kourujen takareunassa. Väännä tämän jälkeen jatko-osa paikoilleen kourun etureunassa olevaan reunajäkisteeseen siten, että se lukittuu paikoilleen. **Metalli:** Käytä esim. ruuvimeisseliä tms. painaaksesi jatko-osan paikoilleen.

Kulmakourut



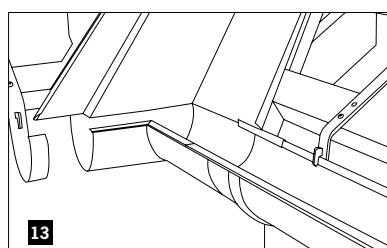
Pursota kaksi 5 mm:n liimaraitaa kulmakourun toiseen puolikkaaseen. Asenna välittömästi.

Kulmakourut



Kiinnitä kulmakouru räystäskourun takaosaan. Väännä tämän jälkeen kulmakouru paikoilleen räystäskourun etureunassa olevaan reunajäkisteeseen siten, että se lukittuu paikoilleen. Pursota tämän jälkeen liimaa kulmakourun toiseen puolikkaaseen. Lopuksi asenna toinen räystäskouru kulmakouruun.

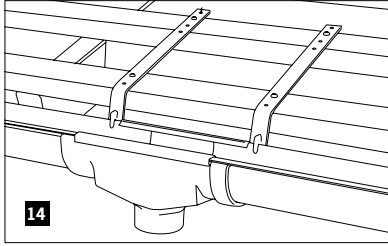
45° kulmakourut



Kokoa kulma- ja räystäskourut jatko-osien avulla. Pursota liimaa jatko-osien ohjeiden mukaisesti. Työnnä kulma- ja räystäskouru yhteen niin, että päät tulevat tiiviisti vastakkain. Kiinnitä jatko-osa kourun takaosaan. Väännä tämän jälkeen jatko-osa paikoilleen kourun etureunassa olevaan reunajäkisteeseen siten, että se lukittuu paikoilleen.

ASENNUSOHJEET: MUOVI, TERÄS PLUS JA SINKKI

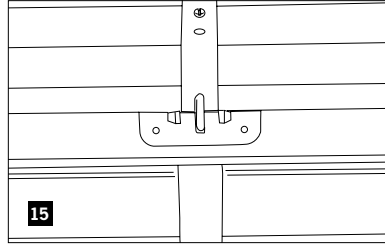
Laajennusjuoksutusosa



Asenna muovikannatin/kourukoukku molemmille puolille laajennusjuoksutusosaa. **Muovi:** Aseta räystäskourut laajennusjuoksutusosaan sen lämpötilamerkinän kohdalle, joka vastaa asennusajankohdan lämpötilaa. Pystysuoran räystäslaudan kohdalla asennetaan laajennusjuoksutusosa suoraan räystäslautaan ilman muovikannatinta/kourukoukkuja.

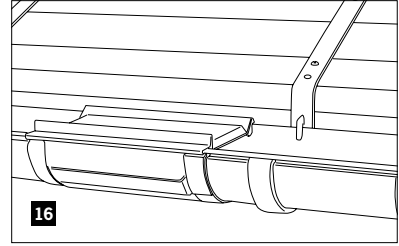
Metalli: Katso taulukko s. 17.

Lukitusosa



Muovi: Asenna kahden laajennusjuoksutusosan väliin lukitusosa. Asennusohjeet tulevat osan mukana. Lukitusosa liimataan. **Metalli:** Leikkaa räystäskourun takaosan taitoskohta kourukoukun hakasen kohdalta siten, että kouru pysyy paikoillaan yhden kourukoukun kohdalla, joka on kahden laajennusjuoksutusosan välissä.

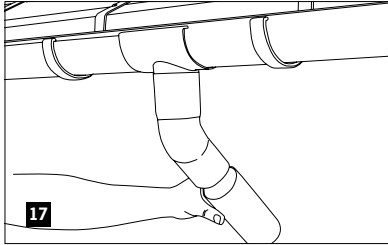
Laajennusosa ilman läpivientiä



Jos alastulojen välillä on enemmän kuin 18 m tai jos kulmakourujen välillä on enemmän kuin 8 m, käytetään laajennusosaa. Asennusohjeet tulevat osan mukana.

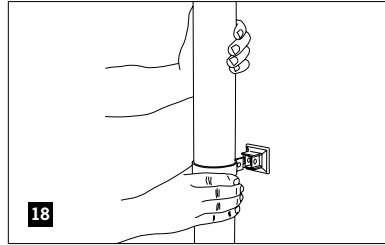
Metalli: Katsotaulukko s. 17.

Syöksyputki



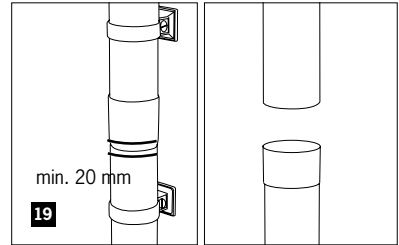
Asenna ensimmäinen taivutettu putki juoksutusosaan kiinni ja mittaa syöksyputken mitta seuraavaan taivutettuun putkeen (min. 60 mm). Mikäli talossa on yli 600 mm leveä räystäslippa, liimaa ylin taivutettu putki juoksutusosaan kiinni. Asenna taivutetut putket siten, että vesi pääsee valumaan vapaasti. Huomioithan, että taivutettua putkea tarvitaan aina kaksi. Muista laskea lisää syöksyputkea taivutettujen putkien väliin.

Putkenkiinnitinsarja



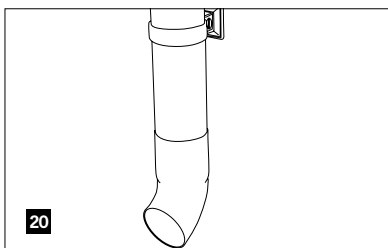
Kiinnitä ylin putkenkiinnitin seinään, suoraan taivutettujen putkien alapuolelle. Kiristä ylin kiinnitin putkeen kiinni. Jätä alin kiinnitin kiristämättä - näin putki pääsee laajenemaan. Asenna kiinnittimet n. 2 m:n päähän toisistaan.

Liitosputki



Muovi: Kun kaksi syöksyputkea liitetään toisiinsa, käytetään liitosputkea. Huolehdi siitä, että liitosputken pohjassa on vähintään 20 mm vapaa-tilaa. Asenna yksi putkenkiinnitin heti liitosputken alle. **Metalli:** Sinkkisessä syöksyputkessa on sisäänrakennettu liitoskappale, jota voidaan käyttää putkien toisiinsa liittämiseen. Teräs Plus tarvitsee erillisen liitoskappaleen.

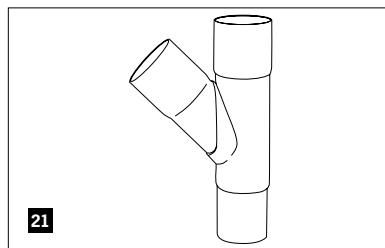
Ulosheittäjä



Jos käytössä ei ole sadevesiviemäriä, käytetään ulosheittäjää.

Muovi: Liimaa ulosheittäjä syöksyputkeen kiinni.

Haaraputki

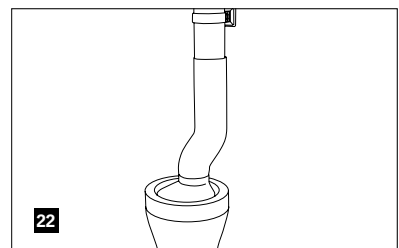


Kun kaksi alastuloa halutaan kerätä ja liittää yhteen syöksyputkeen, käytetään haaraputkea.

Muovi ja Teräs Plus: Asenna haaraputki suoraan syöksyputkeen.

Sinkki: Asenna haaraputki syöksyputken sisäänrakennettuun liitoskappaleeseen kiinni tai käytä erillistä liitosputkea, mikäli olet sahanut sisäänrakennetun liitoskappaleen pois.

Syöksyputken taivutettu alaosa kaivonkauluksellä



Muovi: Johda syöksyputki 100 mm syöksyputken taivutetun alaosaan sisään ja asenna tämän jälkeen kaivonkaulus.

Metalli: Asenna ensin kaivonkaulus syöksyputken taivutettuun alaosaan kiinni. Asenna tämän jälkeen syöksyputken taivutettu alaosa syöksyputkeen kiinni. Paina lopuksi kaivonkaulus paikoilleen sadevesiviemäriin.

Vahvat liitoskohdat Plastmon sadevesijärjestelmä-liimoilla.

Plastmon sadevesijärjestelmäratkaisuille yhteistä on se, että materiaalista huolimatta osat liimataan toisiinsa. Tähän tarkoitukseen käytetään kahta erilaista Plastmon liimaa. Muista aina puhdistaa liimattavat pinnat. Muovi puhdistetaan puhtaalla liinalla, metalli Plastmo Wipesien avulla.

Muovi: Plastmon muovisten sadevesijärjestelmien asennukseen käytetään erityisliimaa PVC:lle, joka "kylmähitsaa" osat toisiinsa alle minuutissa.

Kovettumisaika riippuu lämpötilasta ja voi vaihdella kahden tunnin ja yhden vuorokauden välillä.

Liimaa PVC:lle voidaan käyttää kosteassa ilmassa ja pienellä pakkasella -5 °C asti. Tässä lämpötilassa kovettuminen kestää tosin hieman pitempään. 150 ml:n putkilo liimaa riittää n. 36 m:n sadevesijärjestelmän kokoamiseen.

Metalli: Metallisten sadevesijärjestelmien asennukseen käytetään erityisesti metallille kehitettyä

Plastmon liimaa. Metallisten sadevesijärjestelmien liittämiseen EI SAA käyttää tavallista silikonaa. Kovettumisaika on n. vuorokausi. Liimaa metallille voidaan käyttää kosteassa ilmassa ja pienellä pakkasella -5 °C asti. Tässä lämpötilassa kovettuminen kestää tosin hieman pidempään. 100 ml:n putkilo liimaa riittää n. 24 m:n sadevesijärjestelmän kokoamiseen. 290 ml:n patruuna liimaa riittää n. 70 m:n sadevesijärjestelmän kokoamiseen.

ASENNUSOHJEET – NORDIC STEEL

Työkalut

Nordic Steel sadevesijärjestelmä on suunniteltu siten, että sen asennus on helppoa ja vaivatonta. Asennusta varten tarvitset: siimaa, vasaran, ruuvi-meisselin, hienohampaisen sahan, mittanauhan, narua ja silikonია.

Katkaisu

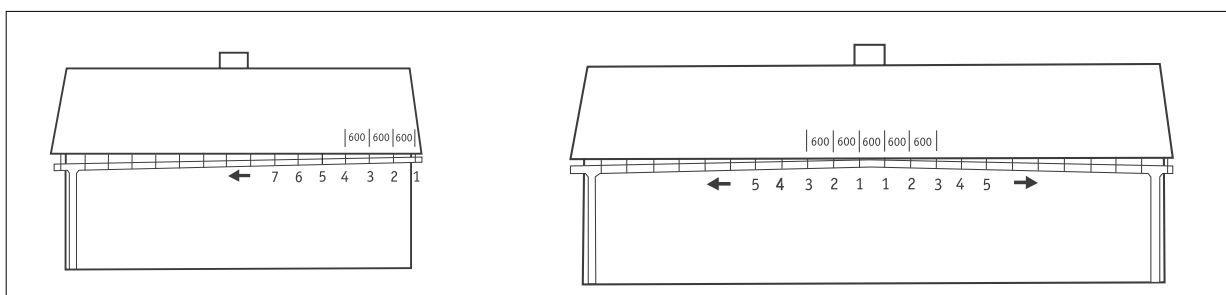
Katkaistessasi räystäskourua tai syöksyputkea, käytä aina hienohampaista käsisahaa. Älä koskaan käytä kulmasahaa tai sirkkeliä. Sahauksessa syntyvä metallipuru voi lämmitessään vaurioittaa galvanisoitua pintaa.

Laske tarve

Se kuinka paljon räystäskourua, syöksyputkia ja muita tarvikkeita tarvitset, riippuu siitä minkä mallinen talosi on. Kourukoukut asennetaan laskevasti räystäskourun keskeltä kohti syöksyputkea. Kourukoukut tulee asentaa 600 mm etäisyydelle toisistaan, 5 mm kaadolla per metri.

Räystäskouru etureuna asennetaan 5-6 mm matalammalle kuin kourun takareuna.

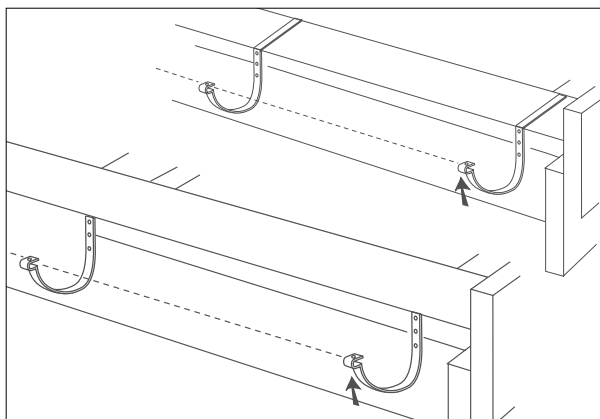
Näin asennat



Päätä ensin mihin suuntaan haluat veden juoksevan. Asenna ensimmäinen ja viimeinen säädettävä kannatin noin 100 mm päähänpäyristäslaudasta. Jaa muut kannattimet 600 mm etäisyydelle toisistaan (kts. kuva). Kaatoa tulee olla 5 mm per metri. Kiinnitä kannattimet ruuveilla.

Aloita asentamalla kannattimet 1-1 noin 300 mm keskeltä kohti sivuja. Viimeinen kannatin asennetaan noin 100 mm päyristäslaudasta. Väliille tulevat kannattimet asennetaan max. 600 mm (kts. kuva) etäisyydellä toisistaan. Kaatoa tulee olla 5 mm per metri. Kiinnitä kannattimet ruuveilla.

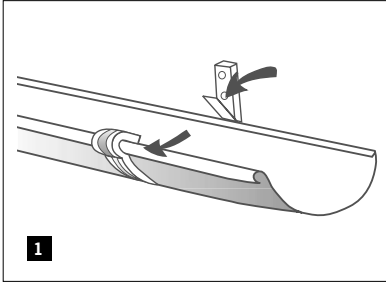
Säädettävän kannattimen asennus



Ensimmäinen ja viimeinen kannatin asennetaan aina noin 100 mm päähän päyristäslaudasta. Kiinnitä naru ensimmäiseen kannattimeen (kts. kuva). Kiristä naru ja kiinnitä se viimeiseen kannattimeen. Tarkista tämän jälkeen kaato. Kaatoa tulee olla 5 mm per metri kohti syöksyputkea. Kiristetyn narun avulla muut kannattimet on helppo asentaa enintään 600 mm päähän toisistaan.

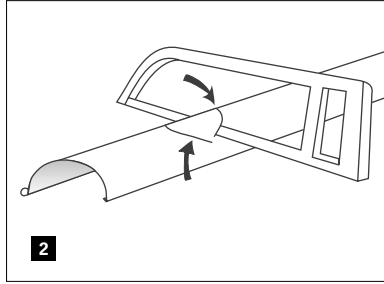
ASENNUSOHJEET – NORDIC STEEL

Räystäskourun asennus

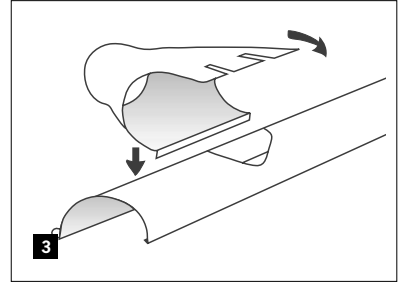


Räystäskouru siirretään kannattimen etuosaan. Paina kouru alas niin, että se lepää kannattimen päällä ja taivuta takaa tuleva lukko-osa räystäskourun sisälle.

Juoksutusosan asennus

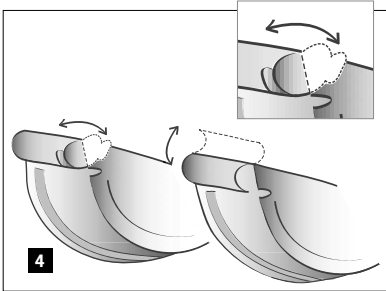


Sovita räystäskouru ja syöksyputki niin, että ne sopivat. Sahaa kaksi toisensa kohtaavaa, viistoa leikkauskohtaa rautasahalla. Älä käytä kulmahiomakonetta tms. kourujen ja syöksyputkien sahaamiseen.

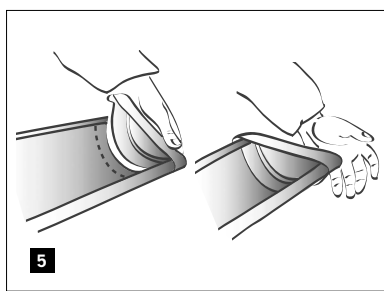


Sovita jatko-osa kiinni kouruun. Aloita asettamalla jatko-osa kourun taka-osasta. Taivuta tämän jälkeen jatko-osa paikoilleen kourun etureunassa olevaan reunajäkisteeseen siten, että se lukittuu paikoilleen.

Päätykappaleen asennus

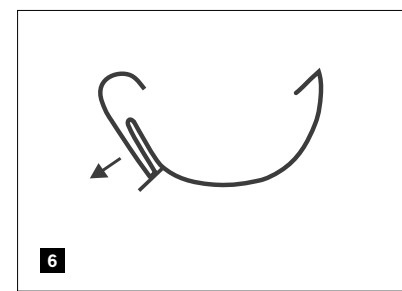


Päätyosa voidaan asentaa sekä oikealle että vasemmalle. Irroita päätyosan toinen pää riippuen siitä kumpaan sivuun päätyosan asennat.

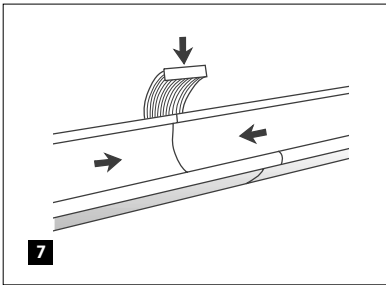


Pursota liimaraita merkittyyn kohtaan ja kiinnitä päätykappaleen kiinnitysnauha. Työnnä pääty noin 20 mm räystäskourun etukantista alkaen, paina paikoilleen ja purista päätykappaletta hetki, jotta liima ottaa kiinni.

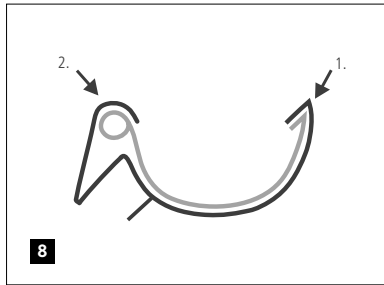
Kourun jatkaminen jatko-osalla



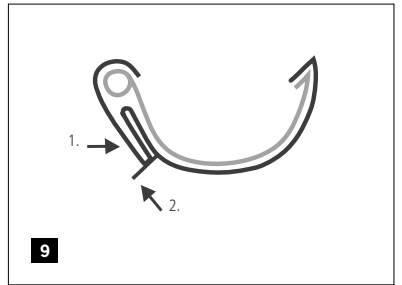
Taivuta jatko-osaa hieman ennen asentamista. Pursota kaksi liimaraitaa jatko-osan sisällä olevaan tiivistyslistaan.



Siirrä räystäskourut yhteen ja kiinnitä liimaamalla.

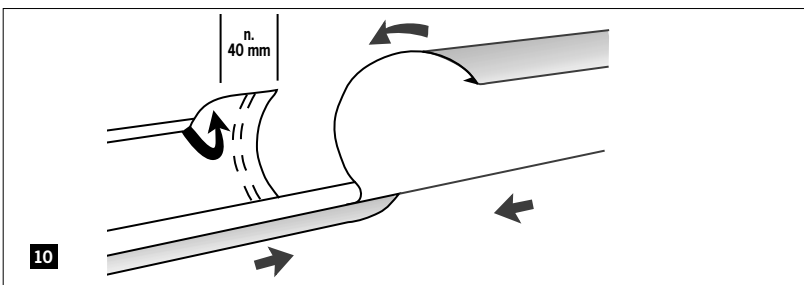


Kiinnitä jatko-osa räystäskourun takareunan yli (1). Kts. myös aikaisempi kuva ja etureuna kourun reunajäkisteeseen yli (2).



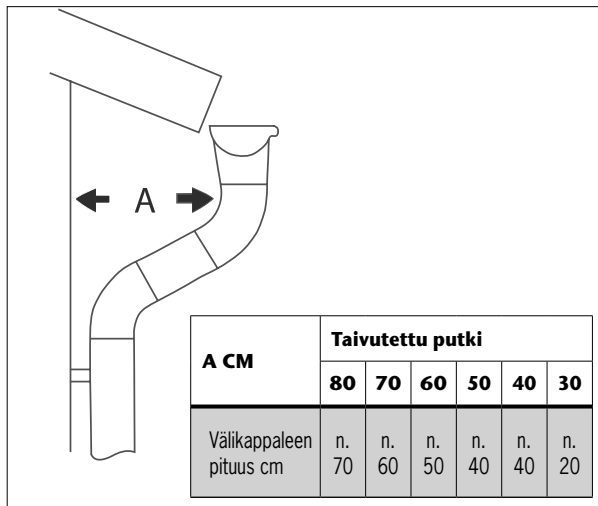
Työnnä jatko-osa paikalleen ja kiinnitä.

Kourujen liittäminen yhteen ilman jatko-osaa.

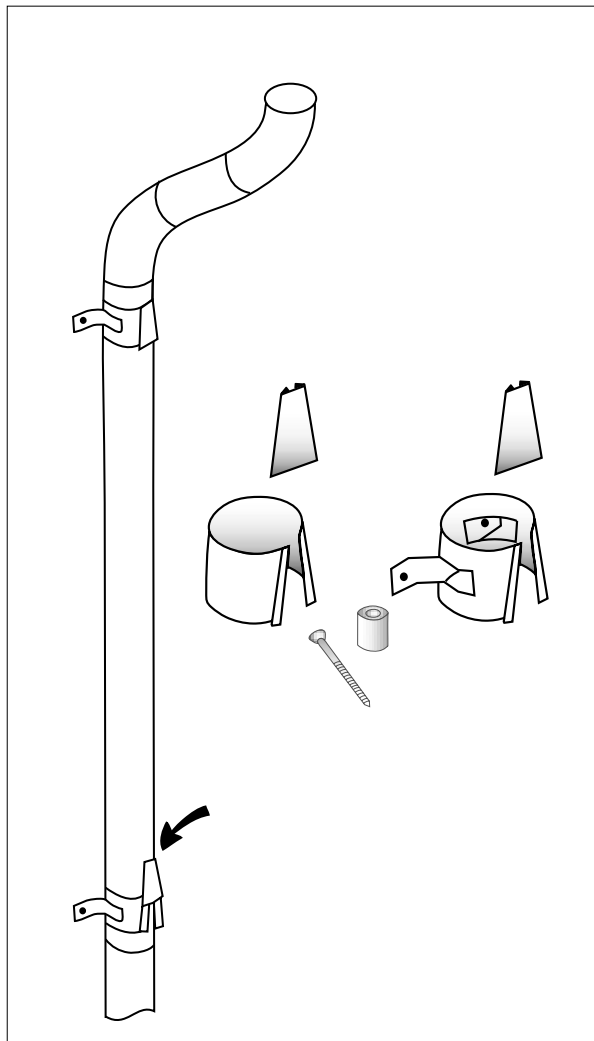


Aukaise kourun takareunan jäykisteestä noin 40 mm mittainen palanen ja taivuta se ylös päin. Aseta kaksi liimaraitaa kuvan osoittamalla tavalla. Aseta kouru etureunoistaan yhteen ja liu'uta yläpuolinen kouru alla olevan kourun päälle niin, että ne mukailevat toisiaan. Lopuksi taivuta 40 mm mittainen pala kourujen yli paikalleen reunajäkisteeksi niin, että kourut kiinnittyvät.

Taivutettu putki



Putkenkiinnittimen asennus



Ylimmäinen putkenkiinnitin asennetaan 10 mm etäisyydelle alimmasta taivutetun putken kumasta. Putkenkiinnittimien etäisyys ei saa olla enemmän kuin 2 metriä. Putkenkiinnitin kiinnitetään pienellä kiilalla. Aseta kiila kuvan osoittamalla tavalla ja käytä asennuksessa apuna vasaraa sekä puupalaa.



5041 0445
Joutsenmerkitty
painotuote